

# AGENDA CULTURAL 2021

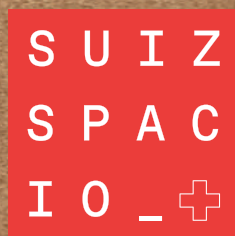


Cine | Teatro | Música | Fotografía | Artes Visuales  
| Comunidad Suiza | Intercambio Cultural | Exposiciones



# CONTENIDOS

Palabras del Embajador  
Suizspacio  
Actividades realizadas en 2020  
Actividades programadas para 2021  
Fondo Cultural Suizo en Chile, FOCUS  
Nuestros Auspiciadores  
Calendario 2021



# Aporte de la cultura en tiempos de crisis

Estimados auspiciadores,  
Estimados amigos y amigas de Suiza,

Convencidos de que la cultura es un vector esencial de diálogo y de cooperación, sobre todo en tiempos convulsos como los que vivimos, la Embajada apoya proyectos innovadores, que demuestran la alta calidad y diversidad de la producción artística entre Suiza y Chile. La cultura nos une, nos habla de lo profundamente humano y nos representa más allá de todas nuestras diferencias. Por eso, pese a las situaciones que actualmente afectan a nuestros países y al mundo, esta sigue siendo una prioridad para nosotros, pudiendo llevarla a cabo gracias al generoso apoyo de todas las empresas y personas vinculadas a nuestro Fondo Cultural Suizo en Chile (FOCUS).

Estas donaciones nos permiten continuar desarrollando nuestro emblemático y ambicioso proyecto Suizspacio, en conjunto con el Metro de Santiago. Empezamos la transformación de la estación de Metro Ñuñoa construyendo una galería artística abierta al público, instalando el primer famoso reloj suizo Mondaine en Chile y decorando el pilar principal de la estación con el color rojo de Suiza. En el área de las artes visuales, apoyamos la destacada exposición "Los Límites de la Tierra" en el marco de la 14° Bial de Artes Mediales, donde 5 artistas suizos se tomaron una planta del Museo de Arte Contemporáneo de Santiago. Además, en una de las pocas instalaciones físicas que pudieron desarrollarse durante la pandemia, apoyamos la exposición "Ahora o Nunca" de la 9° edición del SACO Festival de Arte Contemporáneo, donde el suizo Remo Schnyder instaló un arpa gigante en pleno puerto de Antofagasta que es tocada constantemente por la brisa marina. También se realizaron actividades virtuales como las proyecciones de

las destacadas películas suizas "Paradise War", "El Orden Divino" y la clásica "Heidi", y se realizaron conciertos de música, tales como la presentación de Sophie Luessi en el marco del festival ChilEuropa y del destacado laudista y pedagogo Hopkinson Smith en el Festival de Música Antigua de la Universidad de Santiago. Por último, organizamos una exhibición virtual sobre la democracia directa, un tema relevante para Chile en su proceso de búsqueda de una nueva Constitución.

Mirando hacia el futuro, seguimos comprometidos con la construcción de Suizspacio, aportándole vida a este valioso espacio. También planificamos exposiciones, trabajos artísticos y eventos culturales para 2021, tanto virtuales como físicos, si las condiciones nos lo permiten. Además, destacamos la apertura en Santiago de la oficina de Pro Helvetia, la Fundación Suiza para la Cultura, lo que es un testimonio del excelente intercambio cultural que hemos generado en conjunto.

FOCUS es el instrumento principal para concretizar todas estas ambiciosas iniciativas en el área cultural. Con su nuevo logo demostramos nuestra ambición de mejorar continuamente nuestro trabajo cultural y de entregar una imagen fresca a todos los proyectos venideros.

Sin el aporte generoso de ustedes todos estos destacados proyectos no se podrían realizar. ¡Agradecemos por su interés y su apoyo a todas estas actividades culturales, y los invitamos a revivir el programa 2020 y a conocer algunos de nuestros planes para 2021!

Con mis mejores saludos y deseos de buena salud,

El Embajador de Suiza, Arno Wicki



## Suizspacio

► Desde de Septiembre 2019

### Un proyecto emblemático que continúa

Definido como la plataforma cultural de Suiza en Chile, Suizspacio es el proyecto cultural de mayor envergadura que Suiza haya realizado en Chile y que, a pesar de los desafíos que trajo consigo el año 2020, ha seguido avanzando. A través de intervenciones permanentes y de alta calidad artística, que permanecerán en la estación durante las próximas generaciones, y de actividades temporales que darán vida al lugar, el objetivo principal de Suizspacio es ofrecer un lugar de encuentro para el cruce y la difusión de las culturas suiza y chilena.

### Objetivos

El objetivo principal de Suizspacio es crear un espacio de encuentro e intercambio cultural atractivo en el metro Nuñoa. Para esto pretendemos:



#### 1) Generar lazos con la comunidad e interacción con los pasantes

Involucrar a quienes transitan por la estación Nuñoa en el proceso de desarrollo de Suizspacio es una de nuestras prioridades.



#### 2) Mostrar a Suiza en sus diferentes facetas

Suiza es más que chocolates y relojes. Por eso Suizspacio pretende dar a conocer su carácter innovador, su variada producción artística o su sistema político, mezclando tradición y modernidad.

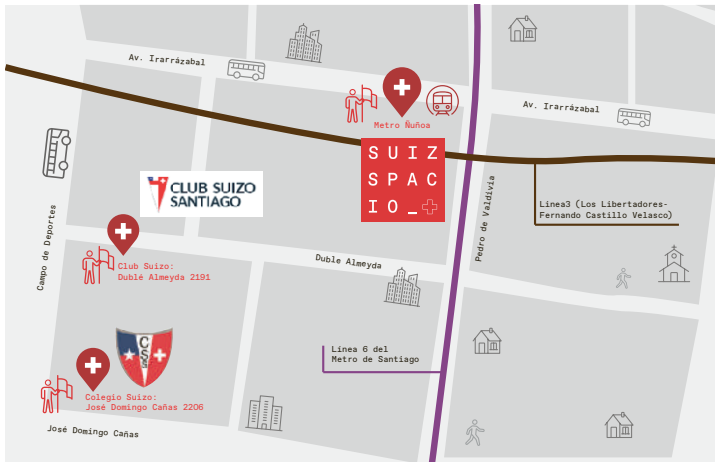


#### 3) Contar la historia que une a nuestros países

La historia que une a Suiza con Chile está conformada por las muchas historias individuales de suizos y chilenos que han emigrado. Suizspacio pretende servir como plataforma para contar estas historias de diversas formas.

# ¿Por qué en Ñuñoa?

Con el apoyo fundamental de nuestros socios, la Embajada de Suiza y Metro fomentan en Suizspacio el intercambio artístico y cultural entre Suiza y Chile, bajo un inconfundible sello de calidad suiza en pleno corazón de la estación de metro Ñuñoa. Ubicado a tan solo unas cuadras del Club Suizo y del Colegio Suizo de Santiago, Suizspacio se emplaza entonces en un barrio emblemático de la presencia histórica de los suizos en Chile.



Ñuñoa, Región Metropolitana. La historia de la comunidad Suiza forma parte de la historia de Ñuñoa.



Creación del Club Sportivo Suizo de Ñuñoa en 1925 y el actual Club suizo de Santiago.



Fundación del Colegio Suizo de Santiago en 1939 y el Colegio Suizo de Santiago en la actualidad.

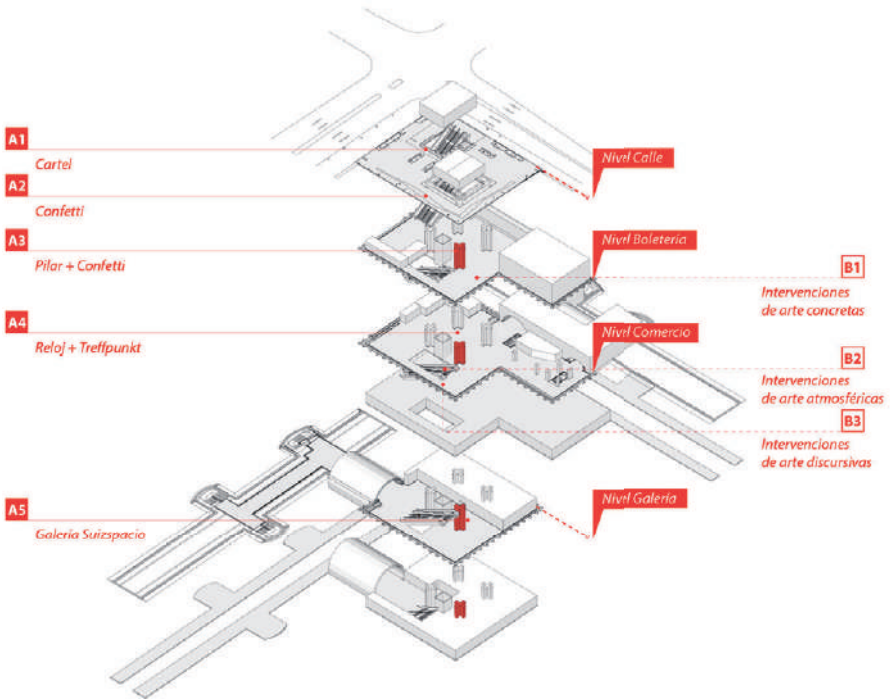


# Concepto de desarrollo

SUIZSPACIO contempla una intervención integral de la estación Ñuñoa con diversos elementos en cada una de sus 5 plantas.

El objetivo es realizar diversas intervenciones artísticas de alta calidad e impacto bajo el sello suizo.

Dichos elementos estarán compuestos por intervenciones artísticas temporales y permanentes, que llenarán progresivamente de vida la estación.



# Signo en el acceso principal

► Septiembre 2019

La primera etapa del proyecto consistió en la instalación de un gran signo que da la bienvenida a Suizspacio en el acceso principal de la estación, por calle Pedro de Valdivia.



# Intervención del pilar central

► Febrero 2020

Desde febrero de 2020, uno de los pilares centrales que atraviesa la estación Ñuñoa, lleva el emblemático color rojo de la bandera suiza. Con la pintura de esta columna vertebral de más de 15 metros que indica el camino a la galería principal, la Embajada de Suiza y Metro de Santiago le aportaron color y vida a una de las estaciones más grandes de toda la red.

## Firma del Convenio de colaboración con Metro

► Agosto 2020

En una estrecha colaboración, la Embajada de Suiza y Metro de Santiago firmaron un Convenio de colaboración. Este refleja la buena cooperación y demuestra la voluntad de seguir desarrollando Suizspacio durante los próximos años.



## El primer Reloj suizo del Metro de Santiago, pero no el último

► Agosto 2020

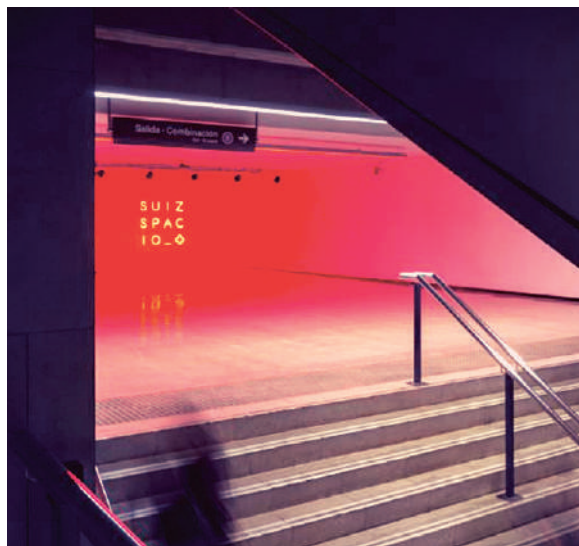
El festejo del 1° de agosto se coronó con la instalación del primer reloj suizo del transporte público chileno y por ende de toda la red de Metro. Este emblemático reloj Mondaine, está presente en todas las estaciones de tren de Suiza desde 1944 y a partir de ahora también en Suizspacio. Para los miembros de Focus interesados, es posible participar en la instalación de más relojes Mondaine que aportarán a la funcionalidad de la estación en otros puntos de la misma.



# Galería central de Suizspacio

► En curso

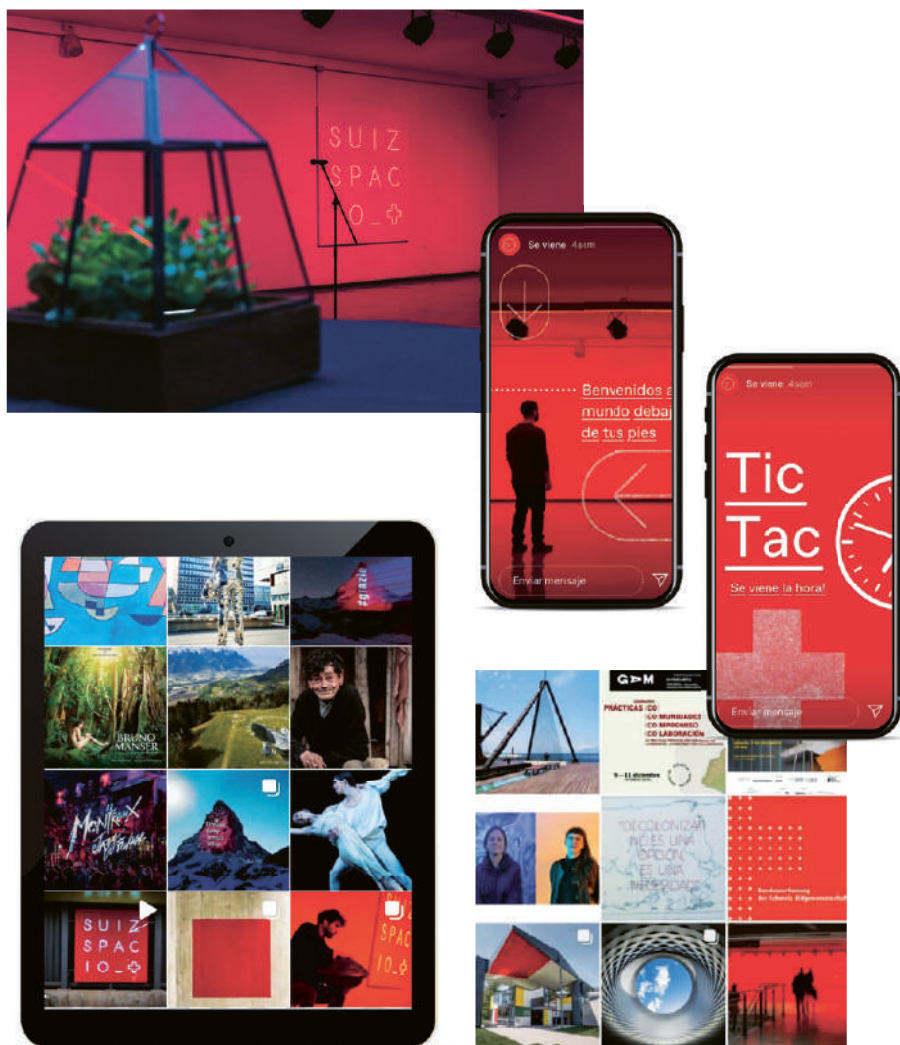
Actualmente Suizspacio avanza en el equipamiento de su galería central ubicada en el nivel -3 de la estación. Con esta nueva etapa, Suizspacio será habitado desde que las condiciones sanitarias lo permitan, con lo mejor de las culturas suizas y chilenas y los frutos de su intercambio.



# Lo que se viene en Suizspacio

► 2021

Para este 2021, los invitamos a formar parte de esta iniciativa y a continuar alimentando este espacio de intercambio cultural entre Suiza y Chile mediante la participación en los proyectos en curso. Para obtener más detalles y saber cómo formar parte de Suizspacio, no duden en contactarse con nosotros.





## Orlando Festival Santiago a Mil

► Del 17 al 19 de enero

En el marco del festival Santiago a Mil se presentó Orlando, una instalación que combina ópera, videos, instalación, música y performance, dirigida por la artista suiza Julie Beauvais y Horace Lundd con Christophe Fellay como compositor. La pieza está basada en la novela homónima de Virginia Woolf y aborda la deconstrucción binaria del género y las disidencias sexuales, desafiando los estereotipos y la estigmatización sexual. Esta actividad se realizó con el apoyo de la Fundación Suiza para la Cultura, Pro Helvetia Latinoamérica

### Teatro

Teatro Universidad Católica,  
Santiago

## Granma Festival Santiago a Mil

► 6 de enero

La pieza Granma, del prestigioso colectivo suizo-alemán Rimini Protokoll, se presentó con éxito y una numerosa audiencia en el Teatro de la Universidad Católica de Chile. Esta obra relata la aventura de cuatro jóvenes que, a 60 años de la Revolución Cubana, buscan los rastros de la historia de sus antepasados y tratan de entender la evolución que ha tenido aquella utopía en las nuevas generaciones. Un vistazo a un pedazo de la historia cubana acompañado de películas animadas, fotografías y música de trombón. Esta actividad se realizó con el apoyo de la Fundación Suiza para la Cultura, Pro Helvetia Latinoamérica.

### Teatro

Centro cultural Matucana 100







Intercambio Cultural

Casa-Museo Alberto Baeriswyl, Puerto Yartou

## Residencia artística "Resistance and Power"

► Del 21 de enero al 6 de febrero

Resistencia y Poder ha sido el tema de referencia de la residencia artística apoyada por el programa de intercambio cultural entre Suiza y Latinoamérica Coincidencia, de la Fundación Suiza para la Cultura, Pro Helvetia. Esta se realizó en la Casa Museo Alberto Baeriswyl, cuyo nombre hace honor al suizo que contribuyó al desarrollo industrial de la región y que promueve el intercambio científico y cultural en la misteriosa y cautivante Tierra del Fuego.

En esta Residencia participaron seis creadores, que desarrollaron propuestas de investigación en el ámbito de las artes visuales, la fotografía y los nuevos medios de comunicación. El artista visual suizo Séverin Guelpa, que fue seleccionado para esta edición 2020 con seis artistas latinoamericanos, desarrolló cuatro obras a partir de materiales encontrados en casas abandonadas, playas y desechos plásticos recogidos del mar, para crear dispositivos que, al ser activados por el viento, revelan las fuerzas, movimientos y energías de un entorno de constante cambio.





Cine

Teatro Biobío, Concepción

## “El Orden Divino” y “Heidi” Ciclo de Cine suizo

► Del 18 al 22 de febrero

Este ciclo de cine suizo, surgido de la colaboración entre el Teatro Biobío y la Embajada de Suiza, ofreció la proyección de “El orden Divino” y “Heidi” dos películas suizas emblemáticas que promovieron la cultura y la cinematografía suiza en Chile.



## Paradise War Euro-film Fest

► Del 1 al 18 de junio

Este año el 22º Festival de Cine Europeo se realizó de forma virtual y contó con una gran audiencia. En él se ofrecieron más de 20 películas europeas, incluyendo la película suiza “Paradise War”, que relata la apasionante historia del activista medioambiental suizo Bruno Manser. Este ícono de la lucha por la preservación de los bosques, decide ir en busca del significado profundo de su existencia, internándose durante años en la exuberante selva de Borneo. Un encuentro que marcará su vida para siempre.



Cine

Formato virtual





## Solidaridad con la comunidad chilena en el marco del COVID-19

► 29 de Julio

En vísperas del Día Nacional de Suiza, la Embajada de Suiza en Chile junto a la Municipalidad de Renca iluminaron el emblemático Cerro Renca con mensajes de aliento, esperanza y agradecimiento a quienes combaten a diario pandemia del COVID-19. La iniciativa se inspiró en la intervención del Matterhorn o Cervino, montaña emblemática de Suiza, que se iluminó en el mes de abril, cuando muchos países europeos atravesaban los momentos más difíciles de la pandemia. La iniciativa obtuvo la portada del diario El Mercurio del 30 de julio.







## Semana Suiza

► Del 1 a 7 de Agosto

En este año particular, el Día Nacional de Suiza se festejó de forma virtual. La Semana Suiza 2020 presentó cada día contenido temático sobre tradiciones y cultura suiza, cooperación suizo-chilena en los ámbitos del medioambiente, la innovación y la ayuda humanitaria. Las circunstancias nos dieron la oportunidad de ser creativos e innovar para poder compartir y celebrar este día especial con nuestros compatriotas, que tuvo un alcance de más de medio millón de personas.





## Exposición

Museo de la Memoria y los Derechos Humanos

# Principios humanitarios, Aquí y Ahora

► Del 15 de agosto a presente

La Embajada de Suiza, el Museo de la Memoria y los Derechos Humanos y la Cruz Roja Chilena inauguraron el 15 de julio la exposición "Principios Humanitarios. Aquí y ahora", una muestra itinerante suiza que se ha presentado en Europa y América Latina, y que aborda los 4 principios básicos de la ayuda humanitaria: neutralidad, independencia, imparcialidad y humanidad. La exposición también incluye una sección nacional con la participación de fotógrafos chilenos e imágenes de sus propias acciones humanitarias llevadas a cabo en el marco de la pandemia y el estallido social. Puede visitarse virtualmente en [www.conectadosconlamemoria.cl](http://www.conectadosconlamemoria.cl) y cuando las condiciones sanitarias lo permitan se expondrá de forma presencial.



## Exposición, Webinar

Redes sociales del Museo de la Memoria y los Derechos Humanos



CONVERSATORIO

**#ACCIÓN HUMANITARIA HOY**

en contexto de movilización social y crisis sanitaria

Miércoles 05 | 18.00 h

LIVE Museo de la Memoria y los Derechos Humanos



# Acción Humanitaria y Solidaridad

► 5 de agosto

En el marco de la exposición Principios Humanitarios Aquí y Ahora, se desarrolló un conversatorio sobre las acciones humanitarias y las experiencias de solidaridad realizadas por diversas organizaciones o grupos de personas, especialmente en el contexto de la pandemia. Actores con experiencia en el ámbito, abordaron el tema enfocados en las necesidades y desafíos del contexto chileno actual.



## Música

Festival ChilEuropa



# Sophie Lüssi

## Festival de Jazz ChilEuropa

► Del 2 al 10 de octubre

Le décima versión del festival de jazz de ChilEuropa fue inédita con una participación histórica de 8 países europeos y 33 músicos teniendo lugar en línea. El trabajo y la creación a distancia dieron la posibilidad a los ensambles de materializar un real intercambio de conocimientos, el que resultó en una fructífera experiencia que quedó plasmada en 30 composiciones musicales publicadas en el canal de YouTube de Chileuropa. Suiza estuvo

representada por la violonista Sophie Lüssi, acompañada por Patricio Banda (contrabajo), Araucaria Luna (flauta) y Felipe Lopez (saxo). El pianista y curador del Festival, Orion Morales destacó: "Este año, la idea fue dejar un material audiovisual para la posterioridad que propiciara un intercambio cultural entre todos los países involucrados, junto con generar un laboratorio creativo experimental entre quien compone, quien arregla y quien toca".



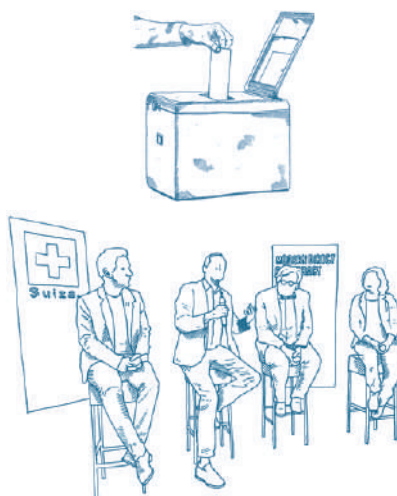
# Webinar sobre Democracia Directa, participación ciudadana y confianza en las instituciones públicas

► 12 de Noviembre



1. Arno Wicki, Embajador de Suiza.
2. Mirna Schindler, Periodista.
3. Germán Codina, Alcalde Puento Alto.
4. Yanina Welp, Experta en Democracia Directa en The Graduate Institute, Suiza.
5. Andrea Parra, Diputada.
6. Norbert Bilbeny, Vocero de la iniciativa vinculante.c

Este evento fue organizado por la Embajada de Suiza y la Biblioteca del Congreso Nacional, para abordar los mecanismos de la democracia directa suiza y su cruce con Chile, en un momento donde se debate sobre la creación de una nueva Constitución. Contamos con la presencia de la experta en democracia suiza Yanina Welp, autoridades locales como el alcalde de Puento Alto Germán Codina y el Alcalde de Renca Claudio Castro y el Embajador de Suiza en Chile Arno Wicki. Con este evento se dio inicio a la exposición virtual Chile y Suiza en democracia que aún pueden visitar en [Chileysuizaendemocracia.com](http://Chileysuizaendemocracia.com)





## Chile y Suiza en Democracia

► 12 de Noviembre a presente

La exposición virtual “Chile y Suiza en Democracia” aborda la democracia directa moderna. En ella se presentan los fundamentos del funcionamiento democrático de Suiza, explicando sus orígenes, particularidades, ventajas y desafíos. En un momento en que Chile debate sobre su propia Constitución, esta exhibición analiza los instrumentos de la democracia directa y los pone en relación con el sistema político chileno y su evolución a lo largo de los años.

La muestra realizada por la Embajada de Suiza en colaboración con el Departamento de Relaciones Exteriores de dicho país, académicos chilenos y socios institucionales (entre los que destaca la Bi-

blioteca del Congreso Nacional, el SERVEL, la Universidad Diego Portales, el Instituto de Asuntos Públicos de la Universidad de Chile y la Casa-Museo Eduardo Frei Montalva) aún está disponible en [Chileysuizaendemocracia.com](http://Chileysuizaendemocracia.com).

Los visitantes pueden expresar sus opiniones respondiendo a la pregunta “¿Qué le dirías a tu democracia actual?”, por medio de Facebook, Twitter e Instagram -utilizando el hashtag #ChileysuizaenDemocracia- y participar en el sorteo de cinco kits de información completo sobre la democracia directa sobre el país europeo, acompañado de un regalo especial y típico de Suiza.



Visita la exposición virtual en [www.chileysuizaendemocracia.com](http://www.chileysuizaendemocracia.com)





## Intercambio cultural

Centro Europeo de Investigación Nuclear, Observatorio Europeo Austral y Observatorio ALMA

# Residencia Artística "Simetría"

► 10 de Noviembre

Por 2º año consecutivo, Suiza y Chile se unieron para continuar promoviendo el intercambio artístico y la creación desde las artes, las ciencias y la astronomía a través del programa de residencias Simetría de la Fundación Suiza para la Cultura, Pro Helvetia. La artista suiza Chloe Delarue y la artista chilena Patricia Domínguez fueron seleccionadas para realizar una residencia conjunta entre el Centro Europeo de Investigación Nuclear CERN de Ginebra, El Observatorio Europeo Austral ESO y el Observatorio ALMA en Chile para explorar nuevas expresiones artísticas.



## Intercambio cultural

Seminario Virtual



# Prácticas (Co)

► Del 9 al 11 diciembre

Pro Helvetia y el Centro cultural GAM presentaron el Seminario Practicas (Co): (Co)munidades, (Co)mpromiso y (Co)laboración. Con exponentes de Alemania, Suiza, Argentina, Brasil y Chile, el Seminario fue una oportunidad de compartir experiencias colaborativas y soluciones innovadoras para las organizaciones culturales. Suiza fue representada por Yanna Rüger y Ivna Žic del Theatre Hora, Boris Brüderlin y Simona Travaglianti, exponentes de la Red de Danza Suiza Reso, y por Aldir Polymeris y Jose Cáceres Mardones del proyecto Wallmapu Ex Situ.



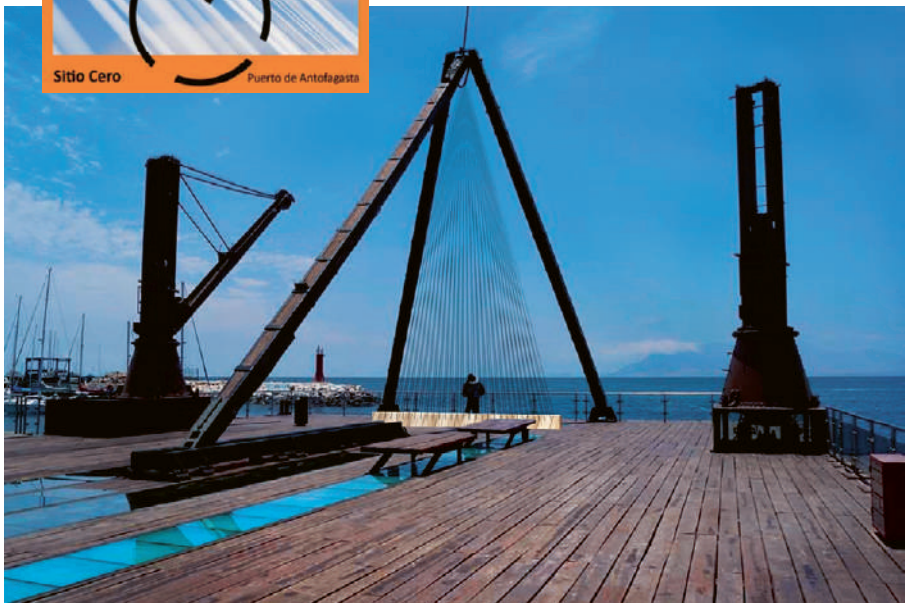
Artes Visuales  
Puerto de Antofagasta

# Ahora o nunca

## Festival de Arte Contemporáneo SACO9

► Diciembre

La 9ª edición del SACO Festival de Arte Contemporáneo empezó con la exposición principal Ahora o Nunca en el Sitio Cero del Puerto de Antofagasta. Suiza fue representada por el artista Remo Schnyder, cuyo interés artístico se centra en formas experimentales interdisciplinarias que combinan sonido y espacio. Él presentó su proyecto "Alguna vez, en una ocasión": un arpa gigante, tocado por el viento que fue capaz de generar sonidos impensados al estimular las cuerdas.



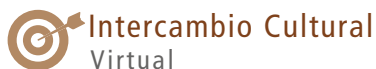
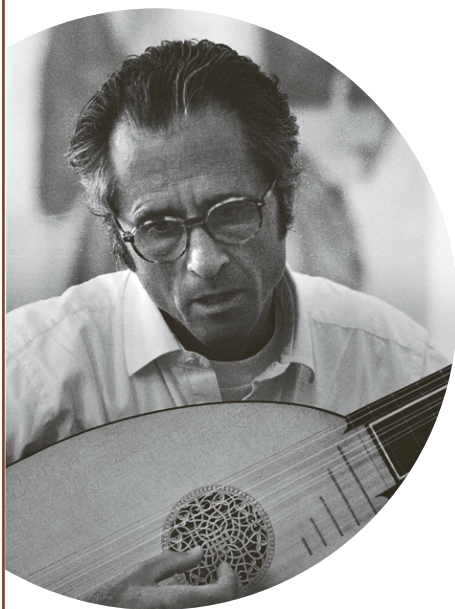




## Hopkinson Smith Festival de Música Antigua

► Del 19 al 23 de enero

En la ocasión de los 15 años del Festival Internacional de Música Antigua FIMA de la Universidad de Santiago USACH, Suiza está presente con el destacado laudista y pedagogo Hopkinson Smith y el ensamble chileno-suizo Servir Antico, dirigido por Catalina Vicens. El Festival se transmite de forma virtual con la participación de exponentes chilenos, de Santiago y Regiones y la participación de la comunidad escolar.



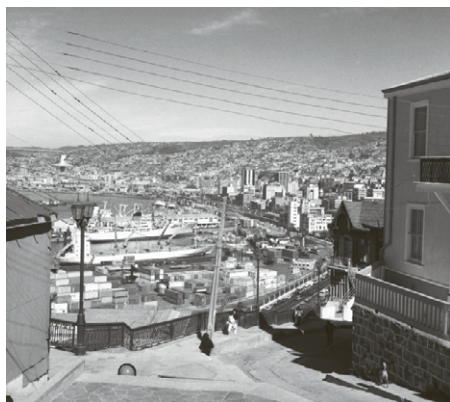
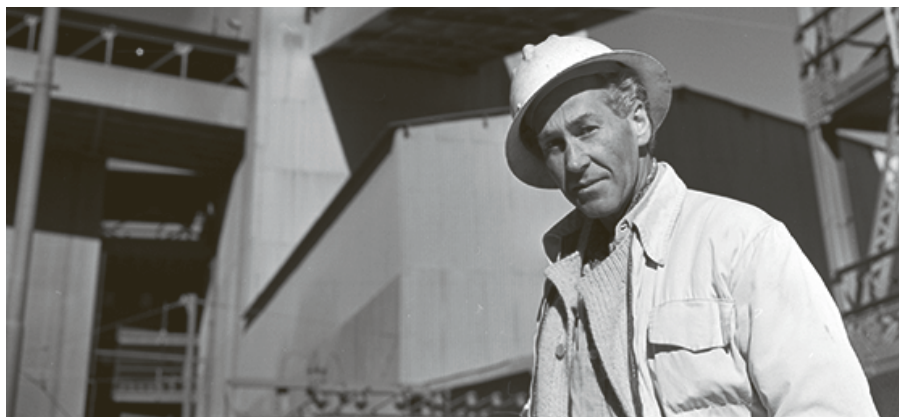
## Sophie de Quay Semana de la Francofonía

► Marzo

Este año la conmemoración a la lengua francesa se celebra de forma virtual. Suiza estará representada por la artista Sophie de Quay. El trio propone una alquimia musical intensa mezclando pop, electro y acústica. En el marco del ciclo de cine francófono se estrenará la película belga-suiza "Le milieu de l'horizon" de Delphine Lehericcy. Las fechas exactas serán publicadas a través de nuestras redes sociales.



 **Fotografía**  
SUIZSPACIO, Metro Ñuñoa



## Roberto Montandón Paillard

► Marzo, abril

La primera exposición que alojará la galería central de Suizspacio en el Metro Ñuñoa, será una muestra fotográfica del suizo Roberto Montandón-Paillard. Este destacado artista nacido en Neuchâtel (Suiza) en 1919 y llegado a Chile en 1936, se dedicó desde su juventud a fotografiar paisajes, arquitectura y tipos humanos, con especial énfasis en la zona norte de Chile. Su patrimonio fotográfico de alta calidad marcará el inicio de las actividades que se desarrollarán en Suizspacio. La muestra está prevista para el mes de marzo de 2021 pero estará sujeta a las condiciones sanitarias.



## “My Little Sister” Euro Film Fest

► Junio

Suiza estará presente en el Festival de Cine Europeo con la presentación de la película “My little Sister” de las guionistas Stéphanie Chuat y Véronique Reymond. Esta obra presentada en la Berlinale es también la entrada de Suiza a la carrera de los Oscar y ganó el premio del mejor largometraje del Zurich Film Award 2020.



## Magallanes y las geografías de lo (des)conocido

► Septiembre

Magallanes y las geografías de lo (des) conocido pretende convertirse, desde una exposición de artes visuales, en una plataforma reflexiva acerca del extenso territorio y maritorio que nos presenta la región más meridional del continente. Bajo la curaduría de Rodolfo Andaur los artistas suizos Séverin Guelpa y Dominik Zietlow presentarán el trabajo que surgió de sus residencias artísticas en el sur en el marco del programa de residencias de Pro Helvetia junto con otros artistas internacionales.

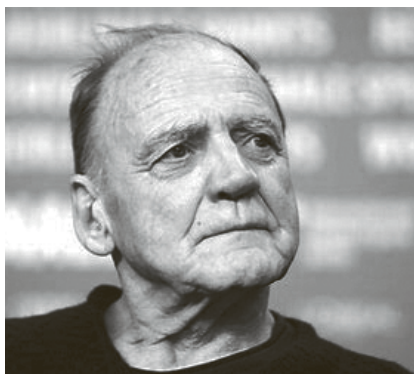




## Retrospectiva del actor suizo Bruno Ganz

► 2021

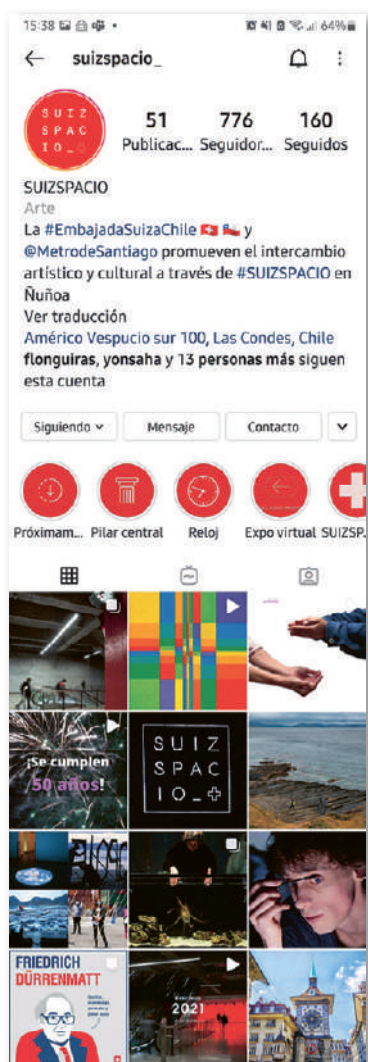
El impresionante trabajo cinematográfico del conocido actor suizo Bruno Ganz es honrado en esta retrospectiva. Las películas seleccionadas muestran su expresividad multifacética y permiten al público experimentar una parte de la historia del cine. Transmisión en línea en colaboración con Swissfilms y cine Arte Alameda.





# ¡Síguannos en Instagram!

Para enterarse de las actividades de Suizspacio y de toda la agenda cultural de Suiza en Chile, los invitamos a seguir la cuenta Instagram de [@suizspacio\\_](https://www.instagram.com/suizspacio_)



## Objetivos

- Fomentar proyectos culturales suizos en Chile
- Reforzar la presencia de Suiza en Chile
- Crear una red de alianzas y cooperación en torno a la cultura

## Beneficios para las empresas

- Amplia presencia corporativa y visibilidad como empresa que apoya actividades relacionadas con Suiza
- Posicionamiento frente a clientes y aliados
- Presencia en regiones
- Responsabilidad social y cultural
- Contacto e intercambio
- Organización de eventos por cuenta de terceros

## Presencia de Suiza en actividades culturales relevantes en Chile

- Semana de la Francofonía
- Festival de Jazz ChilEuropa
- Festivales de Cine (EUROPEO, SANFIC, FEMCINE, FIDOCS)
- Conciertos, exposiciones, conferencias, teatro, eventos
- Proyectos solicitados por integrantes de FOCUS

## Criterios de selección de los proyectos

- Calidad
- Relación con Suiza
- Diversidad
- Efecto duradero

## Categorías de auspicio del FOCUS

- Platino - a partir de CLP 4 millones
- Oro - entre CLP 2 y 4 millones
- Plata - hasta CLP 2 millones

---

AUSPICIADORES 2020-2021

---



DREAMLAB  
TECHNOLOGIES



Safety is our nature









---

# CALENDARIO 2021

---

## Enero

n°	L	M	M	J	V	S	D
1					1	2	3
2	4	5	6	7	8	9	10
3	11	12	13	14	15	16	17
4	18	19	20	21	22	23	24
5	25	26	27	28	29	30	31

## Abril

n°	L	M	M	J	V	S	D
14				1	2	3	4
15	5	6	7	8	9	10	11
16	12	13	14	15	16	17	18
17	19	20	21	22	23	24	25
18	26	27	28	29	30		

## Julio

n°	L	M	M	J	V	S	D
27				1	2	3	4
28	5	6	7	8	9	10	11
29	12	13	14	15	16	17	18
30	19	20	21	22	23	24	25
31	26	27	28	29	30	31	

## Octubre

n°	L	M	M	J	V	S	D
40				1	2	3	
41	4	5	6	7	8	9	10
42	11	12	13	14	15	16	17
43	18	19	20	21	22	23	24
44	25	26	27	28	29	30	31

## Febrero

n°	L	M	M	J	V	S	D
6	1	2	3	4	5	6	7
7	8	9	10	11	12	13	14
8	15	16	17	18	19	20	21
9	22	23	24	25	26	27	28

## Mayo

n°	L	M	M	J	V	S	D
18					1	2	
19	3	4	5	6	7	8	9
20	10	11	12	13	14	15	16
21	17	18	19	20	21	22	23
22	24	25	26	27	28	29	30
23	31						

## Agosto

n°	L	M	M	J	V	S	D
31							1
32	2	3	4	5	6	7	8
33	9	10	11	12	13	14	15
34	16	17	18	19	20	21	22
35	23	24	25	26	27	28	29
36	30	31					

## Noviembre

n°	L	M	M	J	V	S	D
45	1	2	3	4	5	6	7
46	8	9	10	11	12	13	14
47	15	16	17	18	19	20	21
48	22	23	24	25	26	27	28
49	29	30					

## Marzo

n°	L	M	M	J	V	S	D
10	1	2	3	4	5	6	7
11	8	9	10	11	12	13	14
12	15	16	17	18	19	20	21
13	22	23	24	25	26	27	28
14	29	30	31				

## Junio

n°	L	M	M	J	V	S	D
23		1	2	3	4	5	6
24	7	8	9	10	11	12	13
25	14	15	16	17	18	19	20
26	21	22	23	24	25	26	27
27	28	29	30				

## Septiembre

n°	L	M	M	J	V	S	D
36			1	2	3	4	5
37	6	7	8	9	10	11	12
38	13	14	15	16	17	18	19
39	20	21	22	23	24	25	26
40	27	28	29	30			

## Diciembre

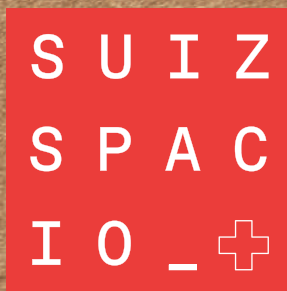
n°	L	M	M	J	V	S	D
49				1	2	3	4
50	6	7	8	9	10	11	12
51	13	14	15	16	17	18	19
52	20	21	22	23	24	25	26
53	27	28	29	30	31		





Schweizerische Eidgenossenschaft  
Confédération suisse  
Confederazione Svizzera  
Confederaziun svizra

**Embajada de Suiza**



Embajada de Suiza en Chile

Dirección :

Américo Vespucio Sur 100, piso 14  
Las Condes  
Santiago de Chile

Teléfono central:

+55 22 928 01 00

Correo:

santiago@eda.admin.ch

Sitio web:

[www.eda.admin.ch/santiago](http://www.eda.admin.ch/santiago)



Facebook:

@EmbajadaSuizaSantiago



Twitter:

@SuizaChile



Instagram:

@suizspacio\_

---

Embajada de Suiza en Chile, 2021.

Todos los derechos reservados sobre los textos.

Diseño Editorial: Macarena Vogel | [www.macarenavogel.com](http://www.macarenavogel.com)