



## PROJOVEN - Honduras

Formación profesional para jóvenes en riesgo de exclusión

### Objetivo

El *Programa PROJOVEN* contribuye a mejorar la eficacia y la cobertura del sistema de formación profesional para jóvenes vulnerables. A través de una formación de calidad que responda a las necesidades del mercado laboral abre oportunidades laborales para los jóvenes beneficiarios.

El programa PROJOVEN forma parte de la Estrategia 2018 – 2021 con la que la Cooperación Suiza fomenta un desarrollo sostenible e inclusivo en América Central, contribuyendo a fortalecer los procesos de gobernanza y los derechos humanos, mitigando conflictos, así como riesgos naturales y climáticos y promoviendo la gestión sostenible de los recursos naturales.

En todas sus acciones la Cooperación Suiza promueve la inclusión de grupos vulnerables: mujeres, jóvenes, defensores de derechos humanos, migrantes y grupos indígenas y afrodescendientes.

### El Programa

PROJOVEN coordina esfuerzos con actores institucionales y sociales, públicos y privados a nivel nacional, regional y local, para la promoción de oportunidades de empleo e ingresos en las poblaciones de jóvenes vulnerables.

En la fase actual, PROJOVEN contribuye a la inserción laboral de 6'000 jóvenes en riesgo en el Distrito Central, la Región Golfo de Fonseca, La Mosquitia y la Zona Atlántica. Esto significa un mínimo de 80% de los 7'500 jóvenes formados bajo un sistema de formación profesional-inserción laboral de calidad y acorde a la demanda del mercado, que alcanza sectores productivos, servicios y turismo. Además, el programa incorpora un enfoque psicosocial para la sostenibilidad de los resultados.

### Resultados esperados

Jóvenes en riesgo logran una mayor inserción en el mercado laboral con competencias de formación profesional y social relevantes.

Instituciones públicas, privadas y los sectores productivos ofrecen formación relevante al mercado de trabajo y facilitan la inserción laboral y social de los jóvenes formados.

## Resultados / logros I Fase

- ▶ 8'591 jóvenes (55% mujeres / 45% hombres) formados en la modalidad de Talleres Populares (TP) y 3'233 en la modalidad de Centro de Formación Profesional (CFP); provenientes de grupos de población en riesgo de exclusión social con edades de 16 a 29 años.
- ▶ El 41.2% de los egresados de los TP y el 50.5% de los egresados de los CFP han obtenido un empleo o autoempleo, temporal o permanente. Entre ambas modalidades resultan 4'033 jóvenes generando ingresos, 3'071 como empleados y 962 auto empleados.
- ▶ Los egresados que trabajan reportan ingresos mensuales entre US\$200 – US\$230 que no percibían antes de la formación profesional.
- ▶ Fortalecidas las capacidades en 34 centros de formación profesional y ampliada la formación de 282 instructores.

## Población meta II Fase

- ▶ 7'500 jóvenes en riesgo que forman parte de la población vulnerable, desfavorecida y excluida del Distrito Central y de las regiones Golfo de Fonseca, La Mosquitia y Atlántida.
- ▶ Instituciones normadoras y de apoyo a la formación e inserción laboral: Instituto Nacional de Formación Profesional (INFOP) y las Secretarías de y Desarrollo Económico (SDE) y Trabajo y Seguridad Social (STSS).
- ▶ Centros de formación-inserción laboral, cámaras empresariales y comités de cadenas productivas.

## Implementador

- ▶ Swisscontact

## Socios y aliados

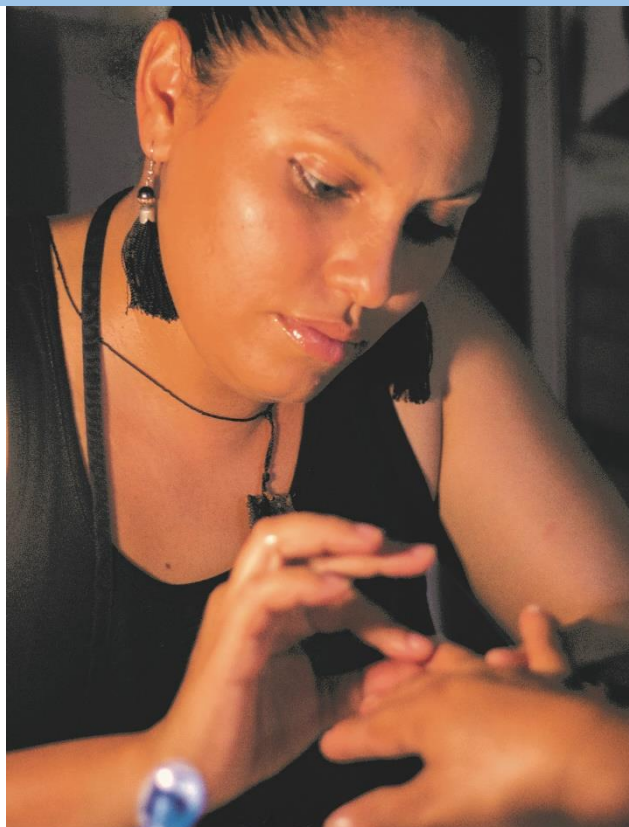
- ▶ Instituto Nacional de Formación Profesional (INFOP)
- ▶ Centros de formación profesional
- ▶ Cámara Nacional de Turismo de Honduras
- ▶ Cámara Hondureña de la Industria de la Construcción

## Recursos financieros

6'300'000 USD

## Duración fase actual

Julio 2017 a Mayo 2020



Schweizerische Eidgenossenschaft  
Confédération suisse  
Confederazione Svizzera  
Confederaziun svizra

Agencia Suiza para el Desarrollo  
y la Cooperación COSUDE

## CONTACTO

**Olga Tinoco**  
Jefa de Programa

Teléfonos: (504) 2239 - 8846

Correo: [olga.tinoco@swisscontact.org](mailto:olga.tinoco@swisscontact.org)