



Schweizerische Eidgenossenschaft  
Confédération suisse  
Confederazione Svizzera  
Confederaziun svizra

Bundesamt für Bauten und Logistik BBL  
Office fédéral des constructions et de la logistique OFCL  
Ufficio federale delle costruzioni e della logistica UFCL  
Uffizi federal per edifizis e logistica UFE

## 16 Construction à l'étranger

# Alger, Algérie Construction de la nouvelle ambassade de Suisse



<i>Maître de l'ouvrage</i>	Office fédéral des constructions et de la logistique OFCL, Berne	
<i>Utilisateur</i>	Département fédéral des affaires étrangères DFAE, Berne	
<i>Architectes</i>	<i>Conception</i>	Bakker & Blanc architectes associés, Lausanne
	<i>Réalisation</i>	Arthys, Thierry Savoy, Lausanne MLM, Mohammed Larbi Mehroum, Alger
<i>Ingénieurs</i>	<i>Ingénieur civil</i>	2M Ingénierie civile S.A., Yverdon-les-Bains
	<i>Ingénieur électricien</i>	Joseph Piller S.A., Givisiez
	<i>Ingénieur CVAC</i>	Weinmann-Energies S.A., Echallens
	<i>Ingénieur sanitaire</i>	BA Consulting S.A., Etagnières
	<i>Ingénieur sécurité</i>	Joseph Piller S.A., Givisiez
<i>Texte</i>	Laurent Sester, Satz & Sätze, Wabern	
<i>Photographe</i>	Leo Fabrizio, Lausanne	

### Description du projet d'architecture

En raison du prix élevé de location de bureaux au centre-ville, des problèmes de sécurité posés par les déplacements et des difficultés de circulation, décision a été prise de construire la nouvelle ambassade à Alger sous la forme d'un pavillon dans le jardin de la résidence, située dans le quartier de Hydra. Ce bâtiment contemporain associe harmonieusement deux traditions: celle d'une architecture suisse toute de sobriété et celle des techniques de construction et d'utilisation des matériaux locaux. Répartis sur un demi-sous-sol et deux étages, ses espaces offrent des places de travail aux cinq collaborateurs suisses et à leurs quinze employés locaux. Au niveau inférieur, en retrait de la rue et sous un couvert de béton percé d'une ouverture en forme de croix fédérale, se situe l'entrée des

visiteurs et leur contrôle. De là, des marches donnent accès à la salle d'attente du bureau des visas. La façade extérieure évoque, par ses rangées superposées de croix diagonales aux légères variations, l'ornementation traditionnelle des moucharabiehs, ces ouvertures à structure perforée typiques de l'architecture arabo-musulmane. Elle a été coulée sur place dans un béton composé de granulats de couleur blanche provenant des environs d'Alger, armé d'acier galvanisé pour éviter les coulures de rouille. Cette façade protège du soleil les baies en triple vitrage à cadre de chêne de la façade intérieure, mais joue aussi un rôle statique essentiel dans cette zone sismique sensible. Les bureaux de la chancellerie sont distribués aux deux étages

supérieurs sur le pourtour du bâtiment, les escaliers et les espaces de service se trouvant dans le noyau central à éclairage zénithal. Le revêtement de sol des bureaux, fabriqué en ciment selon d'anciennes méthodes locales, reprend le motif des façades en miniatures de tons gris et blanc. La terre battue du court de tennis, sacrifiée dans ce projet, est rappelée par la couleur des dalles de la terrasse de toit du nouveau bâtiment. Sur le plan énergétique, une pompe à chaleur réversible produit chaud et froid avec distribution par des ventilo-convecteurs en plafonds, une ventilation double-flux permettant en outre une récupération de chaleur.

### Volume et surface

<i>selon SIA 416</i>		surface de plancher SP	1 167,5 m <sup>2</sup>	Surface utile/Surface de plancher	81.5%
Volume bâti VB	3 698 m <sup>3</sup>	Etages	3	Surface de dégagement/ Surface utile principale	22.5%

### Coûts CHF

1 Travaux préparatoires	25 000	21 Gros oeuvre 1	613 000	<i>Coût de construction selon SIA 416</i>		
2 Bâtiment	4 095 000	22 Gros oeuvre 2	1 020 000		CFC 2/m <sup>3</sup> VB	1 107
3 Équipements d'exploitation	110 000	23 Installations électriques	522 000		CFC 2/m <sup>2</sup> SP	3 500
4 Aménagements extérieurs	105 000	24 CVS	420 000			
5 Frais secondaire	285 000	25 Installations sanitaires	120 000			
6 Extensions spécifiques à l'utilisateur	495 000	26 Installations de transport	37 000	Indice espace Mittelland, nouveau bâtiment administratif		
9 Ameublement et décoration	185 000	27 Aménagement intérieurs 1	726 000		Octobre 2009	124.2
		28 Aménagement intérieurs 2	174 000		Base Octobre 1998	100
29 Honoraires			766 400			
Coût total	5 300 000					

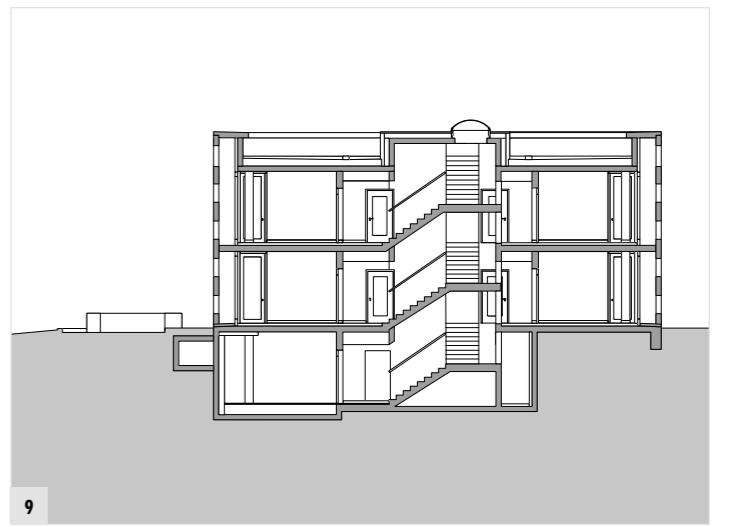
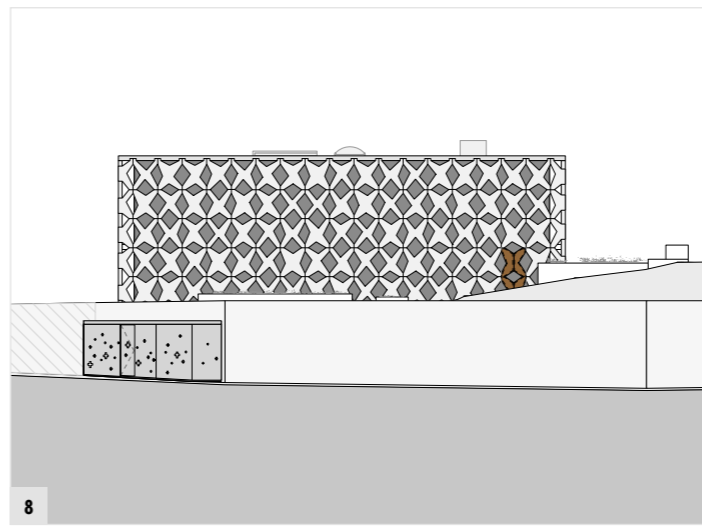
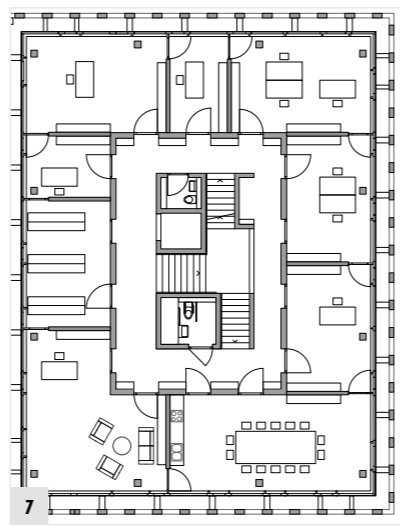
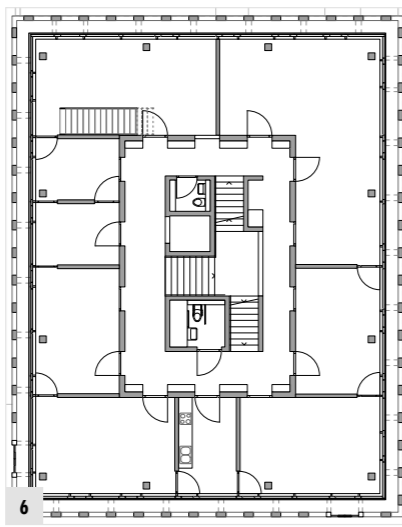
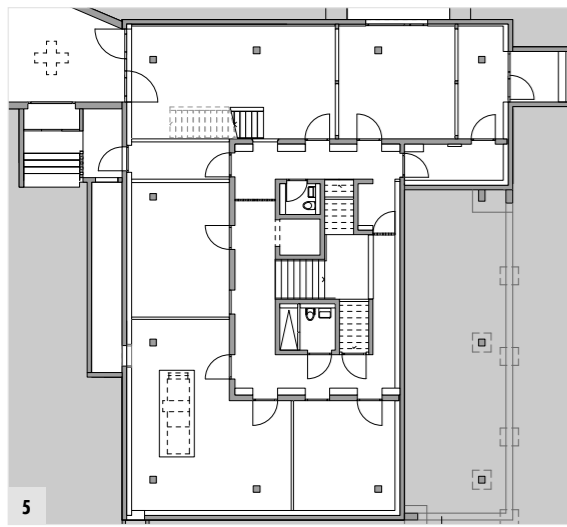
### Délais

Début de la planification	Juillet 2009	Début des travaux	Juin 2011	Fin des travaux	Septembre 2013
---------------------------	--------------	-------------------	-----------	-----------------	----------------



- 1 Situation
- 2 Angle Sud-Est
- 3 Vue sur Alger
- 4 Detail d'entrée





- 5 Rez Inferieur
- 6 Rez Superieur
- 7 Etage
- 8 Façade
- 9 Coupe
- 10 Detail de construction
- 11 Bureau
- 12 Construction des façades
- 13 Salle de conference
- 14 Detail d'entree



12

13

14